



**Výročná správa o hospodárení a o činnosti
rozpočtovej organizácie
Zariadenie pre seniorov a domov sociálnych služieb
Liptovské Sliache, Záhumnie 220/90
za rok 2020**

Obsah

Obsah.....	2
Úvod.....	3
Poslanie	3
Vízia	3
1 Identifikačné údaje poskytovateľa sociálnych služieb	4
Deň začatia poskytovania sociálnej služby:	4
2 Personálne podmienky a organizačná štruktúra	5
Organizačná štruktúra	5
Personálne podmienky, kvalifikačné predpoklady, vzdelávanie	6
Prehľad školení a seminárov za rok 2020 ZpS a DSS Liptovské Sliache.....	6
3 Činnosť v ZPS a DSS Liptovské Sliache	7
Poskytovanie pobytovej sociálnej služby	7
Štruktúra prijímateľov sociálnych služieb k 31.12.2020	9
Obložnosť lôžok v ZPS za rok 2020	14
4 Poskytovanie sociálnej služby v teréne - opatrovateľská služba	14
Štruktúra prijímateľov sociálnej služby – opatrovateľská služba podľa stupňa odkázanosti FO na pomoc inej FO k 31. 12. 2020:	15
5 Podporné sociálne služby	15
Poskytovanie sociálnej služby „Jedáleň“	15
Poskytovanie sociálnej služby „Požičiavanie pomôcok“	16
6 Rozbor hospodárenia v ZPS a DSS Liptovské Sliache	16

Úvod

Zariadenie pre seniorov a domov sociálnych služieb Liptovské Sliače je verejným poskytovateľom sociálnych služieb, ktorej zriaďovateľom je Obec Liptovské Sliače

Poslanie

Zariadenie pre seniorov poskytuje pobytovú sociálnu službu formou celoročného pobytu osobám, ktoré dovŕšili dôchodkový vek (starším ako 62 rokov), ktoré vzhľadom svojho veku, zdravotnému stavu a sociálnej situácii vyžadujú pomoc inej fyzickej osoby a ich stupeň odkázanosti je najmenej IV.

Domov sociálnych služieb poskytuje pobytovú sociálnu službu formou celoročného pobytu osobám do dovŕšenia dôchodkového veku (mladším ako 62 rokov), ktoré si vzhľadom na svoj zdravotný stav a sociálnu situáciu vyžadujú pomoc inej fyzickej osoby a ich stupeň odkázanosti je najmenej V alebo u nevidiacej alebo prakticky nevidiacej osoby jej stupeň odkázanosti je najmenej III.

Opatrovateľská služba sa poskytuje terénnou formou sociálnej služby v domácom prostredí, seniorom a občanom so zdravotným postihnutím z Obce Liptovské Sliače, ktorí sú odkázaní na pomoc inej fyzickej osoby a ich stupeň odkázanosti je najmenej II.

Vízia

Byť moderným zariadením, poskytovať kvalitné sociálne služby podľa najnovších trendov sociálnej práce a ošetrovateľstva, pri efektívnom hospodárení s finančnými prostriedkami.

Zariadenie pre seniorov a domov sociálnych služieb Liptovské Sliače poskytuje služby:

- §35 Zariadenie pre seniorov,
- §38 Domov sociálnych služieb,
- §41 Opatrovateľská služba,
- §54 Odľahčovacia služba,
- §47 Požičiavanie pomôcok,
- §58 Jedáleň

v zmysle zákona č.448/2008 Z. z., o sociálnych službách v znení neskorších predpisov (ďalej zákon o sociálnych službách).

V predloženej Výročnej správe za rok 2020 máme za cieľ poskytnúť informácie o činnosti a o hospodárení zariadenia a napĺňaní jeho poslania a cieľov, o starostlivosti a podpore, ktorú prijímateľom sociálnej služby naše zariadenie poskytuje.

V Liptovských Sliačoch, 24.06.2021
Mgr. Dejan Bursa MBA, MHA

1 Identifikačné údaje poskytovateľa sociálnych služieb

Obchodný názov:	Zariadenie pre seniorov a domov sociálnych služieb Liptovské Sliache (ďalej ZPS a DSS)
Sídlo:	Záhumnie 220/90, 034 84 Liptovské Sliache
Forma hospodárenia:	rozpočtová organizácia
IČO:	37976044
DIČ:	2022061162
Zápis do registra poskytovateľov:	07.12.2009
Predmet činnosti:	Starostlivosť o staršie osoby a osoby so zdravotným postihnutím v pobytových zariadeniach
Štatutárny orgán:	Mgr. Dejan Bursa, MBA, MHA – riaditeľ ZPS a DSS
Kontakty:	riaditeľ: 044/4372 650, 0915 851 709 sociálno - zdravotný úsek: 044/4372 648 fax: 044/4372 649 e-mail: ddlsliace@ddlsliace.sk , riaditel@ddlsliace.sk

Vymedzenie majetku:

majetok ZPS a DSS tvorí časť majetku obce, ktorý slúži na zabezpečenie poskytovania sociálnych služieb

Organizačná súčasť:

organizačnou súčasťou je jedáleň a poskytovanie opatrovateľskej služby.

Domov dôchodcov a domov sociálnych služieb Liptovské Sliache bol zriadený Obcou Liptovské Sliache, Seč 635/2, 034 84 Liptovské Sliache“ na základe zriaďovacej listiny zo dňa 26.9.2005 s účinnosťou od 01.10.2005 a jej dodatkov:

- dodatku č.1 zo dňa 10.04. 2008
- dodatku č.2 zo dňa 08.09. 2008
- dodatku č.3 zo dňa 19.11. 2009.

Na základe novej legislatívy od 01.01.2010 dodatkom č. 3. k zriaďovacej listine zo dňa 19. 11. 2009 dochádza ku zmene názvu našej organizácie a to na „**Zariadenie pre seniorov a domov sociálnych služieb Liptovské Sliache**“ (ZPS a DSS) a k rozšíreniu poskytovania sociálnych služieb o podporné služby - **odľahčovaciu službu a požičiavanie pomôcok**.

Deň začatia poskytovania sociálnej služby:

Zariadenie pre seniorov – od 01.10.2005

Domov sociálnych služieb – od 01.10.2005

Opatrovateľská služba – od 01.07.2008

Jedáleň - od 01.10.2005

Požičiavanie pomôcok – od 01.01.2010

Ku dňu 01.01.2015 nastala v zariadení zmena kapacity:

Zariadenie pre seniorov – navýšenie kapacity z 27 miest na 30 miest

Domov sociálnych služieb – zníženie kapacita z 6 miest na 3 miesta

A ku dňu nastala 11.04.2019 nastala ďalšia zmena kapacity:

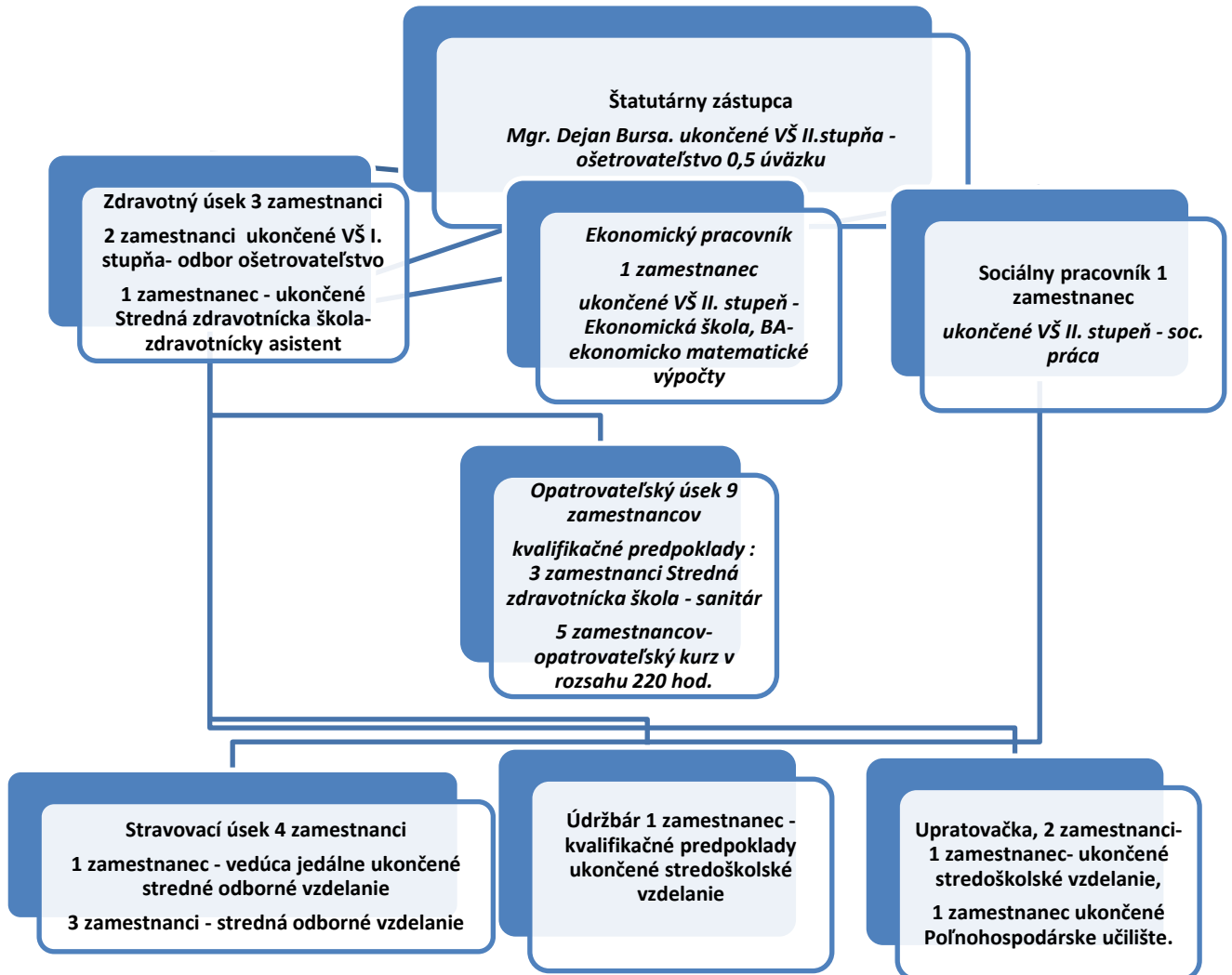
Zariadenie pre seniorov – navýšenie z kapacity 30 miest na 31 miest

Domov sociálnych služieb – zníženie z kapacity 3 miesta na 2 miesta

2 Personálne podmienky a organizačná štruktúra

Organizačná štruktúra Zariadenia pre seniorov a domova sociálnych služieb Liptovské Sliache

so sídlom: Záhumnie 220/90, 034 84 Liptovské Sliache



Celkov počet zamestnancov k 31.12. 2020 - **36 zamestnancov**

Personálne podmienky, kvalifikačné predpoklady, vzdelávanie

V ZPS a DSS Liptovské Sliache pracuje kvalifikovaný personál, ktorý si neustále dopĺňa svoje poznatky rôznymi vzdelávacími aktivitami, tak aby zabezpečil prostredie pre poskytovanie odborných služieb, ktoré rešpektujú dôstojnosť človeka a sú založené na princípoch etického kódexu.

Zamestnanci zariadenia spĺňajú kvalifikačné predpoklady potrebné na vykonávanie pracovných činností v oblasti sociálnych služieb ustanovené v § 84 zákona č. 448/2008 Z.z. v znení neskorších predpisov o poskytovaní sociálnych služieb v znení neskorších predpisov.

Prehľad školení a seminárov za rok 2020 ZpS a DSS Liptovské Sliache

Dátum	Organizátor	Miesto	Predmet školenia-seminára	Zúčastnení
23.1.	RVC Martin	Martin	Najčastejšie chyby obcí, miest, RO a PO pri plnení informačných zákonných povinností a ochrane osobných údajov	Mgr. Mušutová Emília Ing. Sliacka Alica
28.1.	RVC Martin	Martin	Novela zákona č.448/2008 Z.z. o sociálnych službách	Mgr. Mušutová Emília Ing. Sliacka Alica Mgr. Fričová Simona Bc. Littvová Jozefína
30.1.	MADE B. Bystrica	Banská Bystrica	Modul Administratíva	Mgr. Fričová Simona
31.1.	RVC Martin	Martin	Aktuálne vo verejnom obstarávaní - zameranie na zákazky	Mgr. Mušutová Emília Čajková Denisa
6.2.	RVC Martin	Martin	Ročné zúčtovanie dane za rok 2019 + legislatívne zmeny 2020	Ing. Sliacka Alica
18.2.	RVC Martin	Martin	Účtovníctvo a rozpočtovníctvo pre RO a PO zriadené obcou a VÚC v roku 2020	Ing. Sliacka Alica
9.- 11.3.	RVC Martin	Podbanské	Celoslovenský seminár pre pracovníkov zariadení poskytujúcich sociálne služby	Mgr. Mušutová Emília
01.07.	RVC Martin	Martin	Mzdová účtovníčka na prelome II.Q a III.Q roku 2020	Ing. Sliacka Alica
26.8.	ZpS a DSS Liptovské Sliache školiťel' : Mudr. Miloš Kapusta	L.Sliache	Prvá pomoc	zamestnanci ZpS a DSS
31.8.	ZpS a DSS Liptovské Sliache supervízor Doc. Janka Bursová	L.Sliache	Supervízia	zamestnanci ZpS a DSS
3.9.	RVC Martin	Martin	Proces zostavenia rozpočtu jeho schválenie a zmeny, programový rozpočet	Ing. Sliacka Alica
27.11.	RVC Martin	On line	Mzdová účtovníčka pred koncom IV. Q roku 2020	Ing. Sliacka Alica
2.12.	RVC Martin	On line	Účtovná závierka v RO zriadených obcou a VÚC k 31.12.2020	Ing. Sliacka Alica

3 Činnosť v ZPS a DSS Liptovské Sliache

ZPS a DSS Liptovské Sliache poskytuje sociálne služby celoročne podľa § 35 – Zariadenie pre seniorov, § 38 – Domov sociálnych služieb, § 41- Opatrovateľská služba, § 54 Odľahčovacia služba, § 47 Požičiavanie pomôcok, § 58 – Jedáleň v zmysle zákona č.448/2008 Z. z., o sociálnych službách v znení neskorších predpisov (ďalej zákon o sociálnych službách).

Poskytovanie pobytovej sociálnej služby

Zariadenie pre seniorov (ZPS) poskytuje pobytovú sociálnu službu formou celoročného pobytu osobám, ktoré dovŕšili dôchodkový vek (**starším ako 62 rokov**), ktoré si vzhľadom k svojho veku, zdravotnému stavu a sociálnej situácii vyžadujú pomoci inej osoby a ich stupeň odkázanosti je najmenej IV., ktoré nemôžu žiť vo svojom prirodzenom prostredí., nakoľko zdravotný stav im neumožňuje viesť samostatný a bezpečný život, lebo potrebujú takú starostlivosť a nepretržitý dohľad, ktorý im nedokáže zabezpečiť rodina alebo iný druh sociálnej služby.

Domov sociálnych služieb (DSS) poskytuje pobytovú sociálnu službu formou celoročného pobytu osobám do dovŕšenia dôchodkového veku (**mladším ako 62 rokov**), ktoré si vzhľadom na svoj zdravotný stav a sociálnu situáciu vyžadujú pomoc inej fyzickej osoby a jej stupeň odkázanosti je najmenej V., alebo nevidiacej alebo prakticky nevidiacej osoby so stupňom odkázanosti najmenej III.), osobám ktoré nemôžu žiť vo svojom prirodzenom prostredí., nakoľko zdravotný stav im neumožňuje viesť samostatný a bezpečný život, lebo potrebujú takú starostlivosť a nepretržitý dohľad, ktorý im nedokáže zabezpečiť rodina alebo iný druh sociálnej služby.

Účelom zariadenia je poskytovanie sociálnych služieb v zmysle zákona o sociálnych službách, kde je sociálna služba definovaná ako odborná, obslužná alebo ďalšia činnosť alebo súbor týchto činností, zameraných na prevenciu vzniku, riešenie alebo zmiernenie nepriaznivej situácie fyzickej osoby, rodiny alebo komunity, zachovanie, obnovu alebo rozvoj schopnosti fyzickej osoby viesť samostatný život aj podporu jej začlenenia do spoločnosti, zabezpečenie nevyhnutných podmienok na uspokojovanie základných životných potrieb fyzickej osoby, riešenie krízovej sociálnej situácie fyzickej osoby a rodiny, prevenciu sociálneho vylúčenia fyzickej osoby a rodiny.

Cieľ služby:

- poskytovať sociálne služby podľa individuálnych potrieb prijímateľa sociálnej služby v rozsahu a formou, ktorá zohľadňuje nevyhnutnú mieru podpory pre prijímateľa sociálnej služby,
- spolupracovať s rodinou prijímateľa sociálnej služby, podporovať vzájomný kontakt prijímateľa sociálnej služby s rodinou,
- služby poskytovať odborne, kvalifikovane s využitím moderných postupov a metód v jednotlivých oblastiach práce,
- pri poskytovaní služieb zdôrazňovať hodnotu každého prijímateľa sociálnej služby ako jedinečnej osobnosti, dbať na jeho ľudské práva, požiadavky a potreby a vypracovať systém hodnotenia spokojnosti s poskytovanými službami.

Cieľom poskytovania a rozvoja sociálnych služieb je komplexne riešiť situáciu občanov so sťažnosťami sociálnymi podmienkami na území Obce Liptovské Sliache a okolitých obcí, zvýšiť kvalitu poskytovaných služieb.

V ZPS a DSS poskytujeme; pomoc pri odkázanosti na pomoc inej fyzickej osoby, sociálne poradenstvo (základné), sociálnu rehabilitáciu, ošetrovateľskú starostlivosť, zabezpečujeme zdravotnú starostlivosť, ubytovanie, stravovanie, upratovanie, pranie, žehlenie a údržba bielizne a šatstva, osobné vybavenie, utvárame podmienky na úschovu cenných vecí, zabezpečujeme záujmovú činnosť podľa schopností a záujmu klientov.

ZpS a DSS poskytujú; **odborné činnosti, obslužné činnosti a ďalšie činnosti.**

- **Odborné činnosti** sú zabezpečené odbornými pracovníkmi, ošetrovateľskú starostlivosť poskytujú – 2 sestry, jedna sestra je vedúca sociálno - zdravotného úseku, ktorá organizuje prácu zdravotníckeho personálu a koordinuje prácu opatrovateliek v teréne.
- **Obslužné činnosti:**
 - a. **ubytovanie** je zabezpečené v 4. dvojposteľových, v 8. trojposteľových izbách a v 1. jednoposteľová izba.
Prevádzkové podmienky zariadenia (materiálne vybavenie, vybavenosť hygienických zariadení, svetelná a tepelná pohoda) zodpovedajú kapacite, druhu poskytovanej sociálnej služby a potrebám prijímateľov sociálnej služby. Všetky priestory využívané pre ubytovanie sú zariadené tak, aby ich mohli využívať osoby so zmenenou schopnosťou pohybu.
Izby sú považované za súkromný priestor, každý prijímateľ sociálnej služby má k dispozícii: posteľ, nočný stolík, skriňu, stoličku, poličku nad posteľou, nočnú lampu, vešiaková stena a spoločný stôl.
 - b. **stravovanie** je zabezpečené vo vlastnej jedálni, kde pracujú dve kuchárky + 1 pomocná kuchárka, + referent stravovacej prevádzky (kumulovaná funkcia + skladník).
Kapacita kuchyne je 100 hlavných jedál. Výživa klientov, pozostáva z troch druhov diét.
 - c. Zariadenie má vlastnú práčovňu, v ktorej pracujú 2 zamestnanci (kumulovaná funkcia + upratovačka).

ZPS a DSS rešpektuje a aktívne podporuje zachovanie identity prijímateľa sociálnej služby aj možnosťou pravidelného kontaktovania sa s rodinnými príslušníkmi.

Poskytovateľ sociálnej služby podporuje rozvoj schopností, zručností a vedomostí prijímateľov sociálnej služby a aktívne ich realizuje na individuálnej aj skupinovej úrovni.

ZPS a DSS Liptovské Sliače poskytuje priestor a právo každému prijímateľovi sociálnej služby rozhodovať sa pri výbere aktivít, terapií či programu.

ZPS A DSS rešpektuje individuálne potreby prijímateľa na bývanie. Izby pre prijímateľov sociálnej služby sú prispôbosené ich špecifickým potrebám (rešpektuje sa ich požiadavka, s kým chcú bývať na izbe). Prijímatelia sociálnej služby sa voľne pohybujú po areáli zariadenia i mimo neho.

ZPS a DSS spolupracuje so zložkami Obce Liptovské Sliače, okrem toho spolupracuje z rôznymi zložkami najmä z Ružomberka a blízkeho okolia. ZPS a DSS spolu s týmito zložkami usporadúva každoročne niekoľko spoločenských podujatí pri rôznych príležitostiach. V ZPS a DSS, sa každý prvý piatok v mesiaci uskutočňuje svätá omša a svätá spoveď na ktorej sa okrem klientov zariadenia zúčastňujú aj obyvatelia Obce Liptovské Sliače. Prijímatelia okrem účasti na sv. omše napĺňajú svoje spirituálne potreby každý deň v čase od 10,00 hod. – 11,00 hod. kedy vykonávajú modlitby, spievajú náboženské piesne a vo večerných hodinách sa modlia svätý ruženec v kaplnke zariadenia.

V rámci ergoterapie v ZPS a DSS sa prijímatelia sociálnej služby stretávajú v jedálni zariadenia, kde sa spoločne venujú rôznym spoločným činnostiam a každý prijímateľ si má možnosť vybrať podľa vlastnej vôle aktivitu, ktorú chce vykonávať. Počas ergoterapie je prihliadané na schopnosti klienta a hlavne na zdravotný stav. Popoludňajšie aktivity sú voliteľné. Pracovné terapie sú doplnené kultúrnou, záujmovou, športovou činnosťou.

Klienti majú okrem ergoterapie možnosť sledovania rôznych filmových žánrov podľa vlastného výberu, vždy 1x týždenne. Tiež majú možnosť sledovať rôzne vedomostné televízne programy, či počúvať rozhlasové relácie.

Štruktúra prijímateľov sociálnych služieb k 31.12.2020

Zariadenie sociálnych služieb bolo celoročne kapacitne obsadené.

Počet prijímateľov k 31. 12. 2020 bolo **33** (žien: 24 a muži: 9)

V zariadení pre seniorov: 31 prijímateľov (žien: 23 a muži: 8)

V domove sociálnych služieb: 2 prijímatelia (žien: 1 a muži: 1)

Celkovo v roku 2020 zariadenie poskytlo sociálne služby pre **38 PSS** (ženy: 29 muži: 9)

V zariadení pre seniorov – sociálna služba sa poskytla **36. PSS** (ženy: 28, muži: 8.)

V domove sociálnych služieb - sociálna služba poskytla **2. PSS** (ženy: 1, muži: 1)

Na dobu určitú počas roka sa poskytovala sociálna služba **0. PSS** (ženy: 0, muži: 0)

Bezodkladne sa sociálna služba poskytla **0. PSS** (ženy: 0, muži: 0)

Počet novoprijatých prijímateľov 7 PSS do 31.12.2020

Zariadenie pre seniorov: **5 PSS** (ženy: 4, muži: 1)

Domov sociálnych služieb: **0 PSS** (ženy: 0, muži: 0)

Odľahčovacia služba pobytová: **0 PSS** (ženy: 0. muži:0)

Bezodkladne: **0 PSS** (ženy: 0, muži: 0)

V priebehu roka ukončilo poskytovania sociálnych služieb z **dôvodu úmrtia:**

Zariadenie pre seniorov: **5 PSS** (ženy: 4, muži: 1)

Domov sociálnych služieb: **0 PSS** (ženy: 0, muži: 0)

Odľahčovacia služba pobytová: **0 PSS** (ženy: 0. muži:0)

Bezodkladne: **0 PSS** (ženy: 0, muži: 0)

Ukončenie poskytovania sociálnej služby z **iných dôvodov:**

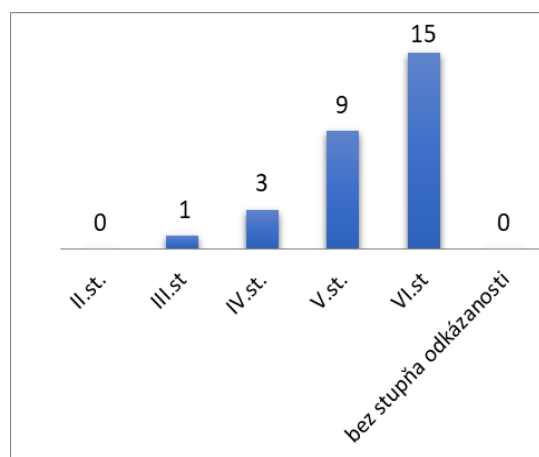
Zariadenie pre seniorov : **0 PSS** (ženy: 0, muži: 0)

Domov sociálnych služieb: **0 PSS** (ženy: 0, muži: 0)

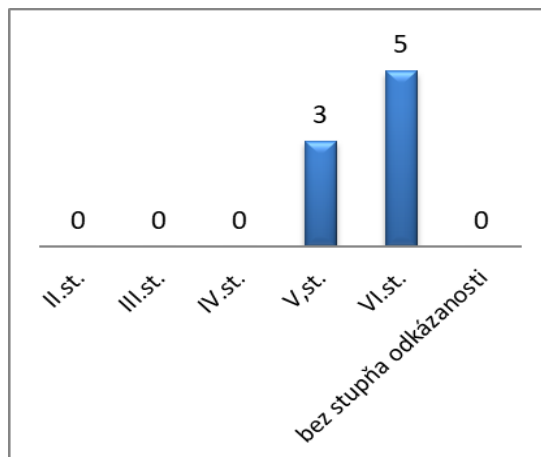
Ukončenie bezodkladného umiestnenia: **0 PSS** (ženy: 0, muži: 0)

Štruktúra prijímateľov sociálnej služby podľa stupňa odkázanosti FO na pomoc inej FO k 31. 12. 2020 v ZPS:

Stupeň odkázanosti – Ženy



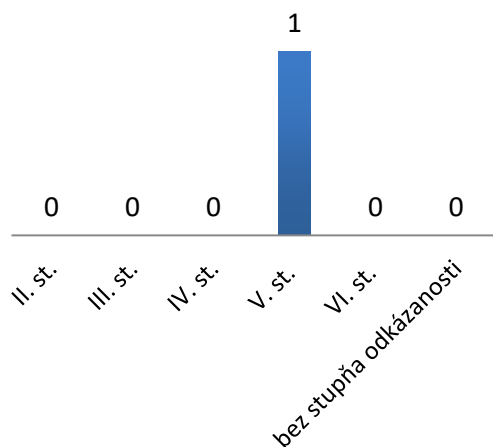
Stupeň odkázanosti – Muži



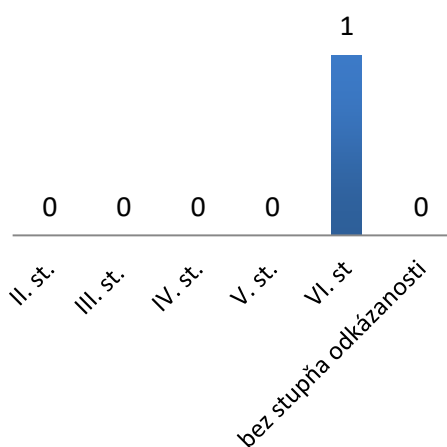
Štruktúra prijímateľov sociálnej služby podľa stupňa odkázanosti FO na pomoc inej FO

k 31. 12. 2020 v DSS:

Stupeň odkázanosti – Ženy

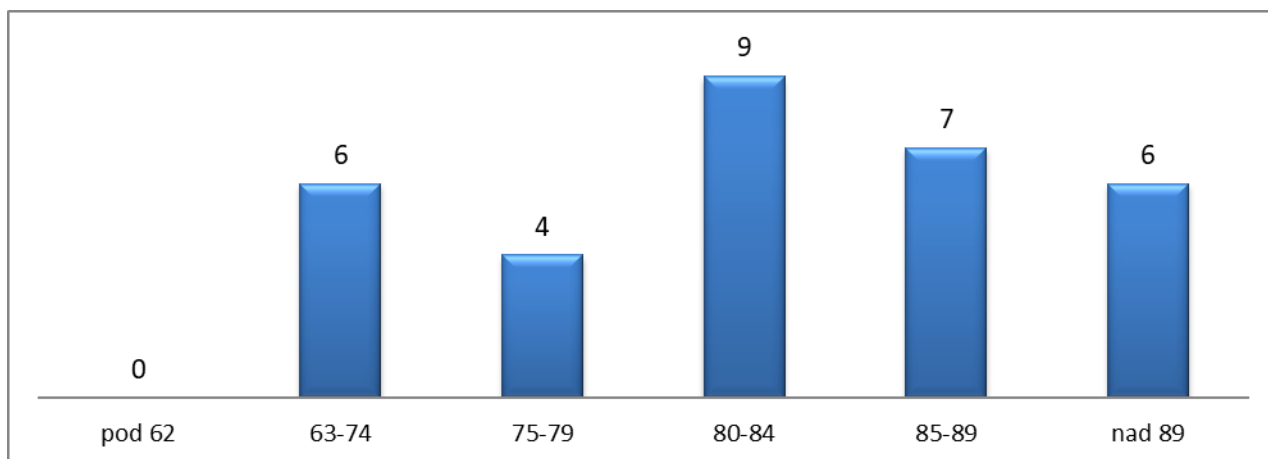


Stupeň odkázanosti – Muži



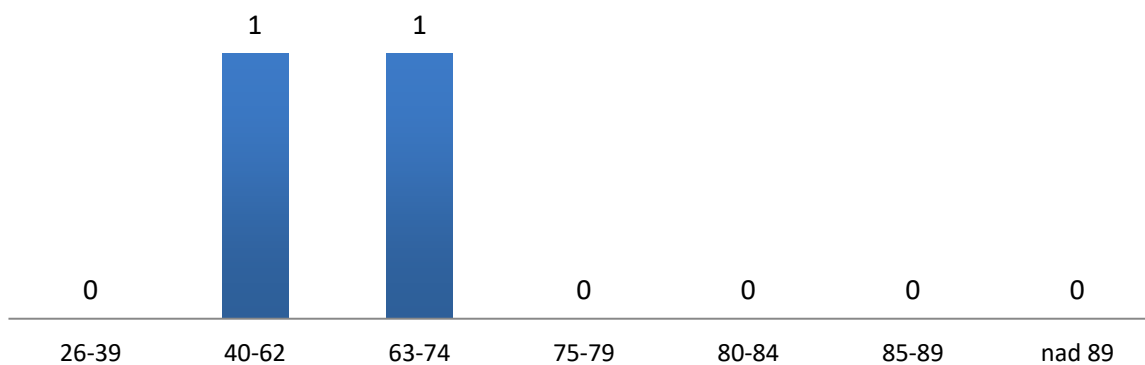
VEKOVÉ PÁSMA - ZPS

Priemerný vek PSS v ZPS : 84,5 rokov



VEKOVÉ PÁSMA - DSS

Priemerný vek PSS v DSS : 54,0 rokov



Štruktúra prijímateľov sociálnej služby podľa druhu ochorení od 1.1.2020 do 31.12.2020:

Druh ochorenie	celkový počet	muži	ženy
Diabetes mellitus	14	2	12
po NCMP	13	4	9
onkologické ochorenie	8	1	7
Organo - psycho syndóm, alzheimer. demecia, ATS mozgu	34	7	27
Ochorenie srdcovo - cievne	36	8	28
Choroby dýchacích ciest	12	4	8
Parkinsonova choroba	6	1	5
Epilepsia	3	2	1
Riziko krvácania	10	4	6
Postrumatické postihnutie	8	4	4
Zmyslové ochorenia (slabozrakí a nevidiaci)	4	0	4
Poruchy vyprázdňovania moču	32	6	26
Poruchy vyprázdňovania stolice	24	5	19
Imobilita	21	4	17

Ošetrovateľská a opatrovateľská starostlivosť zariadení ZpS a DSS Liptovské Sľače

Väčšina PSS je zdravotne ťažko postihnuteľných, vyžadujúcich pomoc ošetrovateľského a opatrovateľského personálu. Sú to PSS po náhlej cievnej mozgovej príhode s čiastočným, alebo úplným ochrnutím,, PSS so srdcovo-cievnyimi ochoreniami, s chorobami pohybového aparátu, PSS s demenciou, úzkostlivými stavmi, PSS s ochorením diabetes mellitus, ochoreniami gastrointestinálneho traktu...Väčšina aj v dôsledku vyššieho veku je postihnutých viacerými systémovými ochoreniami, s nepriaznivým zdravotným stavom, imobilitou, čo si vyžaduje 24-hodinovú starostlivosť.

Zdravotná a ošetrovateľská starostlivosť

V zariadení pracujú dve sestry a traja zamestnanci na pozícii praktická sestra.

Všeobecný lekár zabezpečuje kontrolu zdravotného stavu formou návštevnej služby a podľa potreby pri zmene zdravotného stavu PSS kedykoľvek. Zabezpečuje tiež predpis liekov, zdravotných pomôcok, odporúča našich PSS podľa potreby na vyšetrenia do špeciálnych ambulancií, na základe čoho sestra zabezpečí vyšetrenie v odporúčenej odbornej ambulancii /objednanie, príprava na vyšetrenie PSS, zabezpečenie doprodu.../ Sestra ďalej zabezpečuje objednávanie, dávkovanie liekov, zabezpečuje poskytovanie absorpčných a zdravotných pomôcok, vykonáva podľa ordinácie lekára zdravotné výkony ako aplikácia injekcií, infúzií, ošetrovanie rán, dekubitov, tracheostómie, PEG-u, sleduje fyziologické funkcie, telesnú hmotnosť, glykémiu v krvi pomocou glukomera, riadi ošetrovateľskú a opatrovateľskú starostlivosť... Každé zhoršenie zdravotného stavu, zmena fyziologických funkcií PSS sú konzultované s ošetrovateľským lekárom. Mimo ordináčnych hodín všeobecného lekára je zdravotná starostlivosť pri zmene zdravotného stavu PSS zabezpečovaná LSPP a RZP.

Naša starostlivosť je zameraná na prevenciu, upevňovanie, prinavrátenie, zlepšenie zdravia a kvality života PSS. Našou snahou je priblížiť im ich domáce prostredie. Pristupujeme k PSS ako ku jedinečnej osobe s úsilím uspokojiť ich biologické-psychologické-sociálno-spirituálne potreby.

Opatrovateľská starostlivosť

V zariadení pracuje deväť opatrovateľiek a jedna praktická sestra, ktoré v spolupráci so sestrami v rámci opatrovateľskej starostlivosti zabezpečujú PSS: osobnú hygienu-hygienickú starostlivosť o jednotlivé časti tela/česanie, holenie, umývanie, strihanie nechto, aplikácia

mastí/, celkový kúpeľ v sprchovom kúte, preventívne opatrenia /dezinfekcia, dekontaminácia/, stravovanie a dodržiavanie pitného režimu /obsluha, prinesenie stravy, nápoja na dosah, kŕmenie, podávanie stravy do PEG-u, pomoc pri pití, stravovaní/, vyprázdňovanie močového mechúra a hrubého čreva /sprievod na toaletu a z nej, účelná očista po toalete, pomoc pri vyzliekaní, obliekaní, obliekanie, vyzliekanie, podanie podložnej misy, močovej fľaše s následným očistením.../, starostlivosť o osobnú a posteľnú bielizeň, sprievod pri chôdzi, pomoc pri vstávaní, líhaní, antidekubitová starostlivosť /polohovanie, vypodkladanie masírovanie, predilekčných miest/, dodržiavanie liečebného režimu podľa ordinácie lekára, starostlivosť o okolie PSS, dohľad pre PSS, sprievod na lekárske vyšetrenie. Absolvovali sme 93 sprievodov na vyšetrenia v rámci dispenzarizácie našich PSS v špecializovaných ambulanciách. Jedenkrát za mesiac navštívi PSS duchovný otec na duchovné povzbudenie PSS. PSS sa stretávajú v modlitebni, kde sa aj spoločne modlia, zaspievajú si. Sväté omše majú možnosť PSS pozrieť si aj na veľkoplášnom TV prijímači na chodbe, alebo v jedálni. Prácu dokumentujeme prostredníctvom IS Cygnus. Hlavné naše úsilie je udržať čo najdlhšie PSS pri ich veku a s viackom chorôb čo najdlhšie sebestačnými a nezávislými od druhej osoby. Dôraz kladieme na individuálny, empatický prístup a etiku komunikácie. PSS majú svojich kľúčových zamestnancov, ktorí si vždy nájdu čas na ich lepšie pochopenie, na získanie si ich dôvery, aby boli zabezpečené ich individuálne potreby. Na základe vypracovaného plánu vzdelávacích aktivít zamestnanci zdravotného úseku absolvovali desať seminárov zameraných na skvalitnenie práce a zvýšenie kvality života PSS v našom zariadení. Nový zamestnanec v zariadení prechádza adaptačným procesom, kde všetci zamestnanci sú ochotní napomôcť prispôbeniu sa podmienkam v novej práci.

Hygiena

Hygienický režim vykonávajú zamestnanci nášho zariadenia s dodržiavaním všeobecných hygienických požiadaviek. Dezinfekcia ako dôležité opatrenie prevencie a zabránenie nákazy od prameňa nákazy k zdravému jedincovi, čím zabraňujeme šíreniu patogénnych mikroorganizmov- vykonávame a využívame: mechanickú očistu, chemickú dezinfekciu /s obsahom chlóru – Stopbacter, bezchlórový prípravok- Sulfanios, ktoré striedame v mesačných intervaloch/ a fyzikálnu dezinfekciu / Germicídny žiarič – Prolux G/

Pri manipulácii s dezinfekčnými prostriedkami sa dodržiavajú zásady ochrany zdravia a bezpečnosti pri práci. Na umývanie rúk používame tekuté mydlo Professional GA, na dezinfekciu rúk a pokožky Aniosgel 85 NPC, na ošetrovanie rúk pri práci ochranný krém.

Štruktúra prijímateľov sociálnej služby podľa stupňa odkázanosti FO na pomoc inej FO k 31. 12. 2020:

SOCIÁLNA ČASŤ – Stupne odkázanosti

Ročný prehľad - Pomoc pri odkázanosti za rok 2020

Počet klientov	1	2	3	4	5	6	7	8	9	10	11	12
III. stupeň	1	1	1	1	1	1	1	1	1	1	1	1
IV. stupeň	2	3	3	3	3	2	3	3	3	3	3	3
V. stupeň	7	7	7	7	7	8	7	7	8	8	9	9
VI. stupeň	23	22	22	22	22	22	22	22	22	21	20	20
FO - iné vážne dôvody	0	0	0	0	0	0	0	0	0	0	0	0
Celkem:	33	33	33	33	33	33	33	33	33	33	33	33

VEKOVÉ PÁSMA

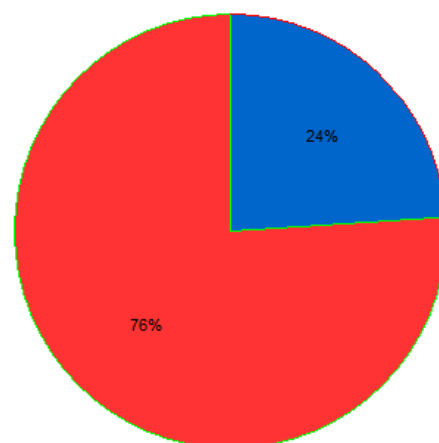
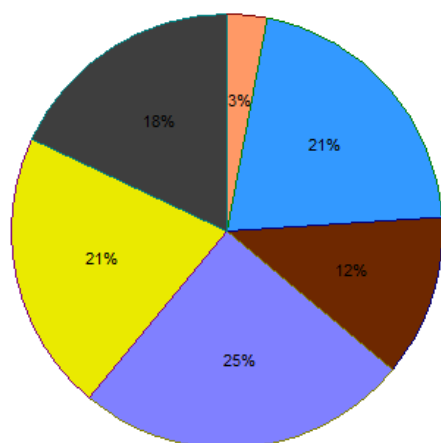
Priemerný vek klientov: 82,6 rokov

Vekové pásma

Vekové pásmo	Klientov
0 - 3 roky	0
4 - 5 rokov	0
6 - 9 rokov	0
10 - 14 rokov	0
15 - 18 rokov	0
19 - 25 rokov	0
26 - 39 rokov	0
40 - 62 rokov	1
63 - 74 rokov	7
75 - 79 rokov	4
80 - 84 rokov	9
85 - 89 rokov	7
nad 89 rokov	6

Počty mužov a žien

Počet mužov a žien	Klientov
Počet mužov	8
Počet žien	26



OBLOŽNOSŤ LÔŽOK ZA ROK 2020

	1	2	3	4	5	6	7	8	9	10	11	12
Počet klientov	31,87	32,76	33,00	33,00	33,00	32,10	33,00	33,00	33,00	32,94	32,37	33,00
Kapacita	33,00	33,00	33,00	33,00	33,00	33,00	33,00	33,00	33,00	33,00	33,00	33,00
Obložnosť (%)	96,58	99,27	100,00	100,00	100,00	97,27	100,00	100,00	100,00	99,80	98,08	100,00

Obložnosť lôžok v ZPS za rok 2020

	1	2	3	4	5	6	7	8	9	10	11	12
Počet PSS	29,87	30,76	31,00	31,00	31,00	30,10	31,00	31,00	31,00	30,94	30,37	31,00
ZPS kapacita	31,0	31,0	31,0	31,0	31,0	31,0	31,0	31,0	31,0	31,0	31,0	31,0
Obložnosť (%)	96,36	99,22	100,0	100,0	100,0	97,10	100,0	100,0	100,0	99,79	97,96	100,0

Obložnosť lôžok v DSS za rok 2020

	1	2	3	4	5	6	7	8	9	10	11	12
Počet PSS	2,00	2,00	2,00	2,00	2,00	2,00	2,00	2,00	2,00	2,00	2,00	2,00
DSS kapacita	2,00	2,00	2,00	2,00	2,00	2,00	2,00	2,00	2,00	2,00	2,00	2,00
Obložnosť (%)	100,0	100,0	100,0	100,0	100,0	100,0	100,0	100,0	100,0	100,0	100,0	100,0

4 Poskytovanie sociálnej služby v teréne - opatrovateľská služba

Opatrovateľská služba sa poskytuje terénnou formou sociálnej služby v domácom prostredí, občanom so zdravotným postihnutím alebo v dôchodkovom veku z Obce Liptovské Sliache, ktorí sú odkázaní na pomoc inej fyzickej osoby a ich stupeň odkázanosti je najmenej II.

Opatrovateľská služba sa usiluje o to, aby občania so zdravotným postihnutím a v dôchodkovom veku z Obce Liptovské Sliache, ktorí sú odkázaní na opatrovateľskú službu mohli čo najdlhšie zotrvať vo svojom prirodzenom prostredí, aby opatrovateľská služba zaistila podporu čo najväčšej sebestačnosti, aktivizáciu, a zároveň dodala istotu, aby bol prijímateľ čo najviac samostatný.

Prijímatelia sociálnej služby (občania obce Liptovské Sliache), sú spravidla starší občania zmyslovo, duševne a zdravotne postihnutí: imobilní klienti po cievnej príhode, s demenciou, s degeneratívnymi ochoreniami pohybového aparátu.

Opatrovateľská služba (OS) v prirodzenom prostredí sa poskytovala ku dňu 31.12. 2020 - pre 10 opatrovaných a starostlivosť vykonávalo 9 opatrovateľiek.

V rámci Národného projektu „Podpora opatrovateľskej služby“ opatrovateľskú službu poskytovalo 8 opatrovateľiek.

Celkovo v roku 2020 naše zariadenie poskytlo sociálne služby v domácom prostredí pre PSS (ženy: 9 muži:4)

V priebehu roka ukončilo poskytovanie opatrovateľskej služby: 3 opatrovaných
 Ukončenie poskytovania sociálnych služieb z dôvodu úmrtia: 2 PSS (1 muž a 1 žena).
 Ukončenie poskytovania sociálnej služby z iných dôvodov:
 Na vlastnú žiadosť: 1 PSS (žena)

Štruktúra prijímateľov sociálnej služby – opatrovateľská služba podľa stupňa odkázanosti FO na pomoc inej FO k 31. 12. 2020:

II. st: 0
 III. st.: 0
 IV. st.: 2 ženy
 V. st.: 1 žena + 2 muži
 VI. st.: 4 ženy + 1 muž

5 Podporné sociálne služby

Poskytovanie sociálnej služby „Jedáleň“

Súčasťou organizačnej štruktúry je aj stravovacia prevádzka ZPS a DSS. Kapacita kuchyne je 100 hlavných jedál na jeden deň. V súčasnosti varíme 3 druhy diét; racionálnu, šetriacu a diabetickú, alebo podľa potreby aj špeciálnu diétu, ak to zdravotný stav prijímateľa sociálnej služby vyžaduje. Naše služby v stravovacej prevádzke využívajú, prijímatelia pobytovej sociálnej služby, zamestnanci a tiež cudzí stravníci, ktorí sú opatrovaní v domácom prostredí.

V ZpS a DSS Liptovské Sliache prihlasujeme na požadované diéty prijímateľov sociálnej služby. Prijímatelia sociálnej služby majú možnosť svoje potraviny uložiť do chladničky. Stravovanie prebieha v jedálni kde je na ich stravovanie vyhradený dostatočný čas.

Počet odobratých jedál v ZpS a DSS za rok 2020:

ZPS a DSS						
	raňajky	desiata	obed	olovrant	večera	večera II.
racionálna	4 763	2 567	5 105	2 391	5 130	-
šetriaca	2 803	1 335	2 935	1 517	2 716	-
diabetická	2 305	696	2 300	481	1 940	1 940
diabetická - šetriaca	1 309	500	1 299	256	1 313	1 313
SPOLU	11 180	5 098	11 639	4 645	11 099	3 253
Zamestnanci	-	-	1 965	-	-	-
Zamestnanci OPS- terén	-	-	531	-	-	-
Donáška dôchodci	-	-	799	-	-	-
Cudzí stravníci	-	-	134	-	-	-
SPOLU	11 180	5 098	15 068	4 645	11 099	3 253

Poskytovanie sociálnej služby „Požičiavanie pomôcok“

Požičiavanie pomôcok je sociálna služba poskytovaná fyzickej osobe s ťažkým zdravotným postihnutím a fyzickej osobe s nepriaznivým zdravotným stavom odkázaným na pomôcku, na základe lekárskeho potvrdenia.

Za rok 2020 neboli požičané žiadne pomôcky.

6 Rozbor hospodárenia v ZPS a DSS Liptovské Sliache

Príjmy:

Komentár k plneniu príjmovej časti rozpočtu za rok 2020

Príjmy za poskytnuté služby	218 646,34
z toho za ubytovanie a zaopatrenie	125 009,80
za stravovanie klientov	65 409,24
za stravovanie zamestnancov	8 298,50
za cudzích stravníkov	3 388,30
za poskytovanie opatrovateľskej služby	16 540,50
Dotácia zo štátneho rozpočtu	195 560,-
Z toho: ZpS 184 704,- DSS 11 856,-	
Dotácie z obce	25 000,-
Príspevok z rozpočtu obce na opatrovateľskú službu	22 763,98
Dotácia na OS PROJEKT IA MPSVR	62 746,52
Dotácia z MPSVR odmeny 1.vlna KORONA	20 072,-
Dotácia MPSVR na vitamíny	1 140,-
Dotácia MPSVR humanitárna pomoc	7 568,-
Dotácia ÚPSVR aktivačné práce	31,64
Dotácia ÚPSVR § 54 „Pracuje zmenš svoj život“	33 576,12
Sponzorské dary	6 531,31

Výdaje:

Komentár k plneniu výdavkovej časti rozpočtu za rok 2020

Bežné výdavky **554 101,74**
z toho ZpS: 458 806,09 OS: 95 295,65

Položka 610 – mzdy, platy **339 450,41**
z toho ZpS: 271 365,31 OS: 68 085,10

Položka 620 – poisťovné **118 124,64**
z toho ZpS: 94 802,94 OS: 23 321,70

Položka 630 – tovary a služby **91 425,24**
z toho ZpS: 87 950,12 OS: 3 475,12

V tom:		ZpS a DSS	OS
631 cestovné	92,85	92,85	0,-
632 energia, voda a komunikácie	23 431,74	23 013,54	418,20
633 materiál	48 473,59	48 000,77	472,82
634 dopravné	637,72	604,55	33,17
635 rutinná a štandardná údržba	1 493,54	1 493,54	0,-
636 nájom	109,50	109,50	0,-
637 služby	17 186,30	14 635,37	2 550,93

Položka 640 - bežné transfery **5 101,45**
z toho ZpS: 4 687,72 OS: 413,73

V tom:		ZpS a DSS	OS
642013 odchodné	3 819,-	3 819,-	0,-
642015 PN	1 282,45	868,72	413,73

Kapitálové výdavky **3 000,- €**

Položka 713 – prevádzkové stroje **3 000,- €**
z toho ZpS: 3 000,- OS: 0,-

Ekonomicky oprávnené náklady na jedného prijímateľa sociálnej služby pobytová služba za kalendárny rok 2020

Výdavky v ZpS a DSS Liptovské Sliache za rok 2020

EK		
*61	Mzdové náklady	267 321
*62	Poistné - odvody	93 445
*631	Cestovné náhrady	93
*632	Energie, voda a komunikácie	23 014
*633	Materiál	48 001
*634	Dopravné	605
*635	Rutinná a štandardná údržba	
*636	Nájomné za nájom	110
*637	Služby	14 635
*642	Bežné transfery	4 688
	Odpisy	18 099
	Ekonomicky oprávnené náklady (EON)	470 009
	Počet klientov	33
	EON na 1 mesiac	39 167
	EON na 1 mesiac na 1 klienta	1 187
	Dotácia na 1 mesiac na 1 klienta zo ŠR	496

Ekonomicky oprávnené náklady za opatrovatel'skú službu za 2020

Bežné výdavky	v €	
Mzdové náklady	68 085	
Poistné - odvody	23 322	
Cestovné	0	
Komunikácie	418	
Materiál	473	
Dopravné	33	
Služby	2 551	
Bežné transfery	414	
SPOLU	95 296	
Odpracované hodiny, vrátane náhrad	16 808	
Ekonomicky oprávnené náklady na 1 hodinu	5,67	€/hod