



**Výročná správa o hospodárení a o činnosti  
rozpočtovej organizácie  
Zariadenie pre seniorov a domov sociálnych služieb  
Liptovské Sliache, Záhumnie 220/90  
za rok 2021**

## Obsah

Obsah.....	2
Úvod.....	3
Poslanie .....	3
Vízia .....	3
1 Identifikačné údaje poskytovateľa sociálnych služieb .....	4
Deň začatia poskytovania sociálnej služby: .....	4
2 Personálne podmienky a organizačná štruktúra .....	5
Organizačná štruktúra .....	5
Personálne podmienky, kvalifikačné predpoklady, vzdelávanie .....	6
Prehľad školení a seminárov za rok 2021 ZpS a DSS Liptovské Sliache.....	6
3 Činnosť v ZpS a DSS Liptovské Sliache .....	6
Poskytovanie pobytovej sociálnej služby .....	7
Štruktúra prijímateľov sociálnych služieb k 31.12.2021 .....	9
Obložnosť lôžok v ZpS za rok 2021 .....	13
4 Poskytovanie sociálnej služby v teréne - opatrovateľská služba.....	13
Štruktúra prijímateľov sociálnej služby – opatrovateľská služba podľa stupňa odkázanosti FO na pomoc inej FO k 31. 12. 2021: .....	14
5 Podporné sociálne služby .....	14
Poskytovanie sociálnej služby „Jedáleň“ .....	14
Poskytovanie sociálnej služby „Požičiavanie pomôcok“ .....	15
6 Rozbor hospodárenia v ZpS a DSS Liptovské Sliache .....	15

## Úvod

Zariadenie pre seniorov a domov sociálnych služieb Liptovské Sliače je verejným poskytovateľom sociálnych služieb, ktorej zriaďovateľom je Obec Liptovské Sliače

## Poslanie

Zariadenie pre seniorov poskytuje pobytovú sociálnu službu formou celoročného pobytu osobám, ktoré dovŕšili dôchodkový vek (starším ako 62 rokov), ktoré vzhľadom svojho veku, zdravotnému stavu a sociálnej situácii vyžadujú pomoc inej fyzickej osoby a ich stupeň odkázanosti je najmenej IV.

Domov sociálnych služieb poskytuje pobytovú sociálnu službu formou celoročného pobytu osobám do dovŕšenia dôchodkového veku (mladším ako 62 rokov), ktoré si vzhľadom na svoj zdravotný stav a sociálnu situáciu vyžadujú pomoc inej fyzickej osoby a ich stupeň odkázanosti je najmenej V alebo u nevidiacej alebo prakticky nevidiacej osoby jej stupeň odkázanosti je najmenej III.

Opatrovateľská služba sa poskytuje terénnou formou sociálnej služby v domácom prostredí, seniorom a občanom so zdravotným postihnutím z Obce Liptovské Sliače, ktorí sú odkázaní na pomoc inej fyzickej osoby a ich stupeň odkázanosti je najmenej II.

## Vízia

Byť moderným zariadením, poskytovať kvalitné sociálne služby podľa najnovších trendov sociálnej práce a ošetrovateľstva, pri efektívnom hospodárení s finančnými prostriedkami.

Zariadenie pre seniorov a domov sociálnych služieb Liptovské Sliače poskytuje služby:

§35 Zariadenie pre seniorov,

§38 Domov sociálnych služieb,

§41 Opatrovateľská služba,

§54 Odľahčovacia služba,

§47 Požičiavanie pomôcok,

§58 Jedáleň

v zmysle zákona č.448/2008 Z. z., o sociálnych službách v znení neskorších predpisov (ďalej zákon o sociálnych službách).

V predloženej Výročnej správe za rok 2021 máme za cieľ poskytnúť informácie o činnosti a o hospodárení zariadenia a napĺňaní jeho poslania a cieľov, o starostlivosti a podpore, ktorú prijímateľom sociálnej služby naše zariadenie poskytuje.

V Liptovských Sliačoch, 30.05.2022

Mgr. Dejan Bursa, MBA, MHA

## 1 Identifikačné údaje poskytovateľa sociálnych služieb

<b>Obchodný názov:</b>	Zariadenie pre seniorov a domov sociálnych služieb Liptovské Sliače(d'alej ZpS a DSS)
<b>Sídlo:</b>	Záhumnie 220/90,034 84Liptovské Sliače
<b>Forma hospodárenia:</b>	rozpočtová organizácia
<b>IČO:</b>	37976044
<b>DIČ:</b>	2022061162
<b>Zápis do registra poskytovateľov:</b>	07.12.2009
<b>Predmet činnosti:</b>	Starostlivosť o staršie osoby a osoby so zdravotným postihnutím v pobytových zariadeniach
<b>Štatutárny orgán:</b>	Mgr. Dejan Bursa, MBA,MHA– riaditeľ ZpS a DSS
<b>Kontakty:</b>	riaditeľ: 044/4372 650, 0915 851 709 e-mail: <a href="mailto:ddlsliace@ddlsliace.sk">ddlsliace@ddlsliace.sk</a> , <a href="mailto:riaditel@ddlsliace.sk">riaditel@ddlsliace.sk</a>

### Vymedzenie majetku:

majetok ZpS a DSS tvorí časť majetku obce, ktorý slúži na zabezpečenie poskytovania sociálnych služieb

### Organizačná súčasť:

organizačnou súčasťou je jedáleň a poskytovanie opatrovateľskej služby.

Domov dôchodcov a domov sociálnych služieb Liptovské Sliače bol zriadený Obcou Liptovské Sliače, Seč 635/2, 034 84 Lipovské Sliače“ na základe zriaďovacej listiny zo dňa 26.9.2005 s účinnosťou od 01.10.2005 a jej dodatkov:

- dodatku č.1 zo dňa 10.04. 2008
- dodatku č.2 zo dňa 08.09. 2008
- dodatku č.3 zo dňa 19.11. 2009.

Na základe novej legislatívy od 01.01.2010 dodatkom č. 3. k zriaďovacej listine zo dňa 19.11.2009 dochádza ku zmene názvu našej organizácie a to na „**Zariadenie pre seniorov a domov sociálnych služieb Liptovské Sliače**“ (ZpS a DSS) a k rozšíreniu poskytovania sociálnych služieb o podporné služby - **odľahčovaciu službu a požíčovanie pomôcok**.

### Deň začatia poskytovania sociálnej služby:

*Zariadenie pre seniorov* – od 01.10.2005

*Domov sociálnych služieb* – od 01.10.2005

*Opatrovateľská služba* – od 01.07.2008

*Jedáleň* - od 01.10.2005

*Požičiavanie pomôcok* – od 01.01.2010

Ku dňu 01.01.2015 nastala v zariadení zmena kapacity:

Zariadenie pre seniorov – navýšenie kapacity z 27 miest na 30 miest

Domov sociálnych služieb – zníženie kapacita z 6 miest na 3 miesta

A ku dňu nastala 11.04.2019 nastala ďalšia zmena kapacity:

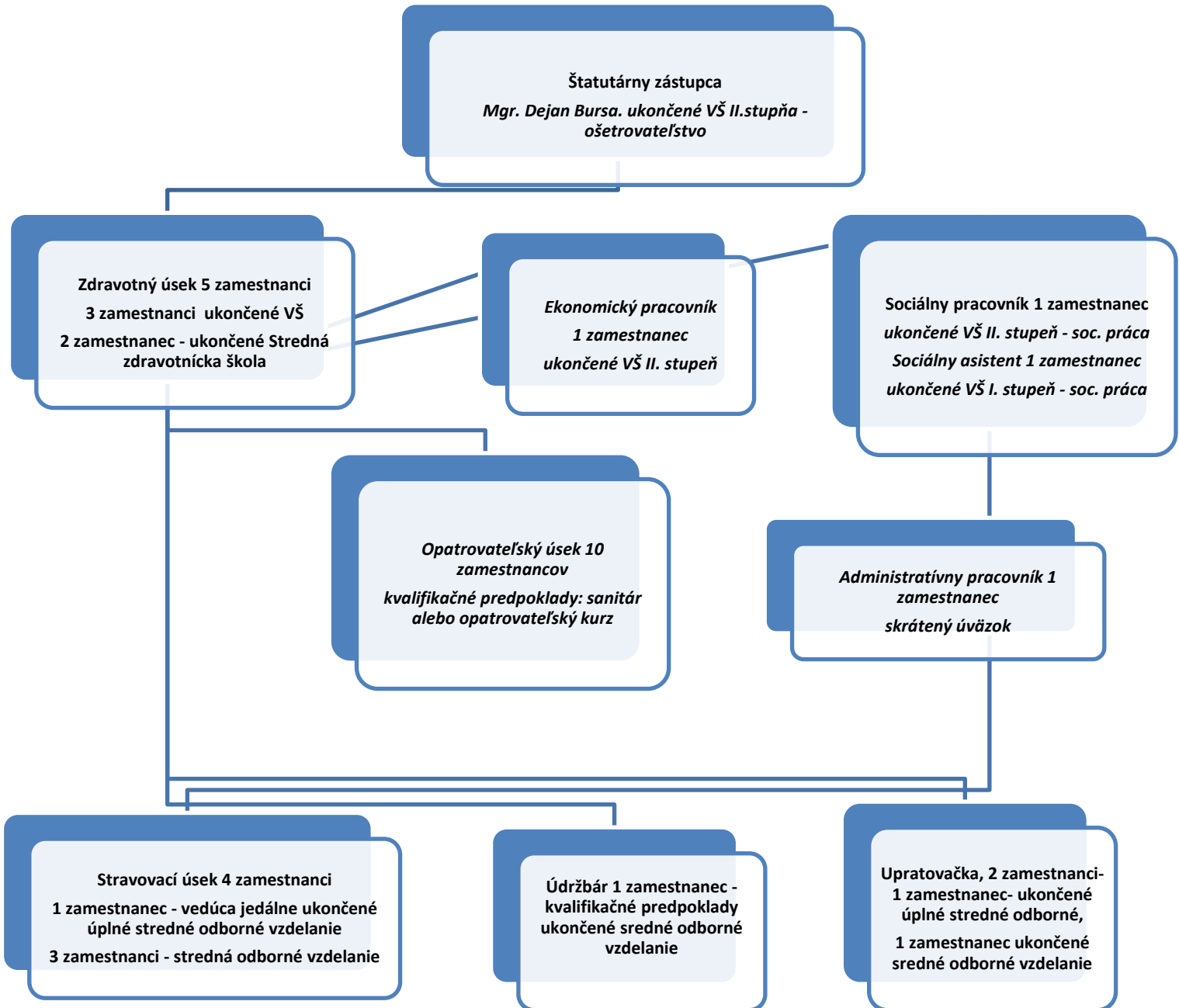
Zariadenie pre seniorov – navýšenie z kapacity 30 miest na 31 miest

Domov sociálnych služieb – zníženie z kapacity 3 miesta na 2 miesta

## 2 Personálne podmienky a organizačná štruktúra

### Organizačná štruktúra Zariadenia pre seniorov a domova sociálnych služieb Liptovské Sliache

so sídlom: Záhumnie 220/90, 034 84 Liptovské Sliache



Celkov počet zamestnancov k 31.12. 2021 -**27 zamestnancov**

### Personálne podmienky, kvalifikačné predpoklady, vzdelávanie

V ZpS a DSS Liptovské Sliache pracuje kvalifikovaný personál, ktorý si neustále doplňuje svoje poznatky rôznymi vzdelávacími aktivitami, tak aby zabezpečil prostredie pre poskytovanie odborných služieb, ktoré rešpektujú dôstojnosť človeka a sú založené na princípoch etického kódexu.

Zamestnanci zariadenia spĺňajú kvalifikačné predpoklady potrebné na vykonávanie pracovných činností v oblasti sociálnych služieb ustanovené v § 84 zákona č. 448/2008 Z.z. v znení neskorších predpisov o poskytovaní sociálnych služieb v znení neskorších predpisov.

### Prehľad školení a seminárov za rok 2021 ZpS a DSS Liptovské Sliache

Dátum	Organizátor	Miesto	Predmet školenia – seminára	Zúčastnení
10.03	MADE B. Bystrica	On line	Urbis - Administratíva	Bc. Lenka Balážová
30.04	MP TECH Štiavnička	Liptovské Sliache	Odborná spôsobilosť na obsluhu kotolne	Ladislav Ševčík
01.07	Cygnus Academie	On line	Cygnus	Bc. Lenka Balážová
15.07	Asociácia správcov registratúry Nováky	Ružomberok	Moderná správa registratúry II.	Mgr. Dejan Bursa, MBA, MHA, Bc. Lenka Balážová
13.08	ZpS a DSS Lipt. Sliache supervízor Doc. Janka Bursová	Liptovské Sliache	Supervízia	zamestnanci ZpS a DSS
27.08	ZpS a DSS Lipt. Sliache školiťel' Mudr. Miloš Kapusta	Liptovské Sliache	Prvá pomoc	zamestnanci ZpS a DSS
19.10	Cygnus Academie	On line	Cygnus – tvorba predpisov za úhradu klienta	Bc. Lenka Balážová
26.10	RVC Martin	On line	Školenie Urbis PAM	Ing. Alica Sliacka
09.11	Cygnus Academie	On line	Cygnus – sociálna časť	Bc. Lenka Balážová
23.11	RVC Martin	On line	Mzdová účtovníčka	Ing. Alica Sliacka
08.12	RVC Martin	On line	Digitalizácia účtovníctva	Ing. Alica Sliacka

### 3 Činnosť v ZpS a DSS Liptovské Sliache

ZpS a DSS Liptovské Sliache poskytuje sociálne služby celoročne podľa § 35 – Zariadenie pre seniorov, § 38 – Domov sociálnych služieb, § 41- Opatrovateľská služba, § 54 Odľahčovacia služba, § 47 Požičiavanie pomôcok, §58 – Jedáleň v zmysle zákona č.448/2008 Z. z., o sociálnych službách v znení neskorších predpisov (ďalej zákon o sociálnych službách).

## Poskytovanie pobytovej sociálnej služby

**Zariadenie pre seniorov (ZpS)** poskytuje pobytovú sociálnu službu formou celoročného pobytu osobám, ktoré dovŕšili dôchodkový vek (**starším ako 62 rokov**), ktoré si vzhľadom k svojho veku, zdravotnému stavu a sociálnej situácii vyžadujú pomoci inej osoby a ich stupeň odkázanosti je najmenej IV., ktoré nemôžu žiť vo svojom prirodzenom prostredí., nakoľko zdravotný stav im neumožňuje viesť samostatný a bezpečný život, lebo potrebujú takú starostlivosť a nepretržitý dohľad, ktorý im nedokáže zabezpečiť rodina alebo iný druh sociálnej služby.

**Domov sociálnych služieb (DSS)** poskytuje pobytovú sociálnu službu formou celoročného pobytu osobám do dovŕšenia dôchodkového veku (**mladším ako 62 rokov**), ktoré si vzhľadom na svoj zdravotný stav a sociálnu situáciu vyžadujú pomoc inej fyzickej osoby a jej stupeň odkázanosti je najmenej V., alebo nevidiacej alebo prakticky nevidiacej osoby so stupňom odkázanosti najmenej III.), osobám ktoré nemôžu žiť vo svojom prirodzenom prostredí., nakoľko zdravotný stav im neumožňuje viesť samostatný a bezpečný život, lebo potrebujú takú starostlivosť a nepretržitý dohľad, ktorý im nedokáže zabezpečiť rodina alebo iný druh sociálnej služby.

Účelom zariadenia je poskytovanie sociálnych služieb v zmysle zákona o sociálnych službách, kde je sociálna služba definovaná ako odborná, obslužná alebo ďalšia činnosť alebo súbor týchto činností, zameraných na prevenciu vzniku, riešenie alebo zmiernenie nepriaznivej situácie fyzickej osoby, rodiny alebo komunity, zachovanie, obnovu alebo rozvoj schopnosti fyzickej osoby viesť samostatný život aj podporu jej začlenenia do spoločnosti, zabezpečenie nevyhnutných podmienok na uspokojovanie základných životných potrieb fyzickej osoby, riešenie krízovej sociálnej situácie fyzickej osoby a rodiny, prevenciu sociálneho vylúčenia fyzickej osoby a rodiny.

### **Cieľ služby:**

- poskytovať sociálne služby podľa individuálnych potrieb prijímateľa sociálnej služby v rozsahu a formou, ktorá zohľadňuje nevyhnutnú mieru podpory pre prijímateľa sociálnej služby,
- spolupracovať s rodinou prijímateľa sociálnej služby, podporovať vzájomný kontakt prijímateľa sociálnej služby s rodinou,
- služby poskytovať odborne, kvalifikovane s využitím moderných postupov a metód v jednotlivých oblastiach práce,
- pri poskytovaní služieb zdôrazňovať hodnotu každého prijímateľa sociálnej služby ako jedinečnej osobnosti, dbať na jeho ľudské práva, požiadavky a potreby a vypracovať systém hodnotenia spokojnosti s poskytovanými službami.

Cieľom poskytovania a rozvoja sociálnych služieb je komplexne riešiť situáciu občanov so sťažnosťami sociálnymi podmienkami na území Obce Liptovské Sliache a okolitých obcí, zvýšiť kvalitu poskytovaných služieb.

V ZpS a DSS poskytujeme pomoc pri odkázanosti na pomoc inej fyzickej osoby, sociálne poradenstvo (základné), sociálnu rehabilitáciu, ošetrovateľskú starostlivosť, zabezpečujeme zdravotnú starostlivosť, ubytovanie, stravovanie, upratovanie, pranie, žehlenie a údržba bielizne a šatstva, osobné vybavenie, utvárame podmienky na úschovu cenných vecí, zabezpečujeme záujmovú činnosť podľa schopností a záujmu klientov.

ZpS a DSS poskytuje **odborné činnosti, obslužné činnosti a ďalšie činnosti.**

- **Odborné činnosti** sú zabezpečené odbornými pracovníkmi, ošetrovateľskú starostlivosť poskytujú – 1 garant ošetrovateľskej starostlivosti, 2 praktické sestry a 1 sestra je vedúca sociálno - zdravotného úseku, ktorá organizuje prácu zdravotníckeho personálu a koordinuje prácu opatrovateliek v teréne.
- **Obslužné činnosti:**
  - a. **ubytovanie** je zabezpečené v 4. dvojposteľových, v 8. trojposteľových izbách a v 1. jednoposteľová izba.  
Prevádzkové podmienky zariadenia (materiálne vybavenie, vybavenosť hygienických zariadení, svetelná a tepelná pohoda) zodpovedajú kapacite, druhu poskytovanej sociálnej služby a potrebám prijímateľov sociálnej služby. Všetky priestory využívané pre ubytovanie sú zariadené tak, aby ich mohli využívať osoby so zmenenou schopnosťou pohybu.  
Izby sú považované za súkromný priestor, každý prijímateľ sociálnej služby má k dispozícii: posteľ, nočný stolík, skriňu, stoličku, poličku nad posteľou, nočnú lampu, vešiaková stena a spoločný stôl.
  - b. **stravovanie** je zabezpečené vo vlastnej jedálni, kde pracujú dve kuchárky + 1 pomocná kuchárka, + referent stravovacej prevádzky (kumulovaná funkcia + skladník).  
Kapacita kuchyne je 100 hlavných jedál. Výživa klientov, pozostáva zo štyroch druhov diét.
  - c. Zariadenie má vlastnú pracovňu, v ktorej pracujú 2 zamestnanci (kumulovaná funkcia + upratovačka).

ZpS a DSS rešpektuje a aktívne podporuje zachovanie identity prijímateľa sociálnej služby aj možnosťou pravidelného kontaktovania sa s rodinnými príslušníkmi.

Poskytovateľ sociálnej služby podporuje rozvoj schopností, zručností a vedomostí prijímateľov sociálnej služby a aktívne ich realizuje na individuálnej aj skupinovej úrovni.

ZpS a DSS Liptovské Sliače poskytuje priestor a právo každému prijímateľovi sociálnej služby rozhodovať sa pri výbere aktivít, terapií či programu.

ZpS a DSS rešpektuje individuálne potreby prijímateľa na bývanie. Izby pre prijímateľov sociálnej služby sú prispôsobené ich špecifickým potrebám (rešpektuje sa ich požiadavka, s kým chcú bývať na izbe). Prijímatelia sociálnej služby sa voľne pohybujú po areáli zariadenia i mimo neho.

ZpS a DSS spolupracuje so zložkami Obce Liptovské Sliače, okrem toho spolupracuje z rôznymi zložkami najmä z Ružomberka a blízkeho okolia. ZpS a DSS spolu s týmito zložkami usporadúva každoročne niekoľko spoločenských podujatí pri rôznych príležitostiach, žiaľ tieto aktivity boli kvôli ochoreniu Covid 19 pozastavené. Aktivity sa obnovia opäť po zlepšení pandemickej situácie.

V ZpS a DSS, sa každý prvý piatok v mesiaci uskutočňuje svätá omša a svätá spoveď na ktorej klientov zariadenia Prijímatelia okrem účasti na sv. omše naplňajú svoje spirituálne potreby každý deň čase od 10,00 hod. – 11,00 hod. kedy vykonávajú modlitby, spievajú náboženské piesne a vo večerných hodinách sa modlia svätý ruženec v kaplnke zariadenia.

V rámci ergoterapie v ZpS a DSS sa prijímatelia sociálnej služby stretávajú v jedálni zariadenia, kde sa spoločne venujú rôznym spoločným činnostiam a každý prijímateľ si má možnosť vybrať podľa vlastnej vôle aktivitu, ktorú chce vykonávať. Počas ergoterapie je prihliadané na schopnosti klienta a hlavne na zdravotný stav. Popoludňajšie aktivity sú voliteľné. Pracovné terapie sú doplnené kultúrnou, záujmovou, športovou činnosťou.

Klienti majú okrem ergoterapie možnosť sledovania rôznych filmových žánrov podľa vlastného výberu, vždy 1x týždenne. Tiež majú možnosť sledovať rôzne vedomostné televízne programy, či počúvať rozhlasové relácie.



## Štruktúra prijímateľov sociálnych služieb k 31.12.2021

### Zariadenie sociálnych služieb bolo celoročne kapacitne obsadené.

Počet prijímateľov k 31. 12. 2021 bolo **33** ( žien: 26 a muži: 7)

V zariadení pre seniorov:31 prijímateľov (žien: 25 a muži: 6)

V domove sociálnych služieb: 2 prijímatelia (žien: 1 a muži: 1)

Celkovo v roku 2021 zariadenie poskytlo sociálne služby pre **45PSS** (ženy: 35 muži: 10)

V zariadení pre seniorov – sociálna služba sa poskytla **43. PSS** (ženy: 34, muži: 9)

V domove sociálnych služieb - sociálna služba poskytla **2. PSS** (ženy: 1, muži: 1)

Na dobu určitú počas roka sa poskytovala sociálna služba **0. PSS** (ženy: 0, muži: 0)

Bezodkladne sa sociálna služba poskytla **0. PSS** (ženy: 0, muži: 0)

### Počet novoprijatých prijímateľov 12 PSS do 31.12.2021

Zariadenie pre seniorov: **12 PSS** (ženy: 10, muži: 2)

Domov sociálnych služieb: **0 PSS** (ženy: 0, muži: 0)

Odľahčovacia služba pobytová: **0 PSS** ( ženy: 0. muži:0)

Bezodkladne: **0 PSS** (ženy: 0, muži: 0)

V priebehu roka ukončilo poskytovania sociálnych služieb z **dôvodu úmrtia:**

Zariadenie pre seniorov: **12 PSS** (ženy: 9, muži: 3)

Domov sociálnych služieb: **0 PSS** (ženy: 0, muži: 0)

Odľahčovacia služba pobytová: **0 PSS** ( ženy: 0. muži:0)

Bezodkladne: **0 PSS** (ženy: 0, muži: 0)

Ukončenie poskytovania sociálnej služby z **iných dôvodov:**

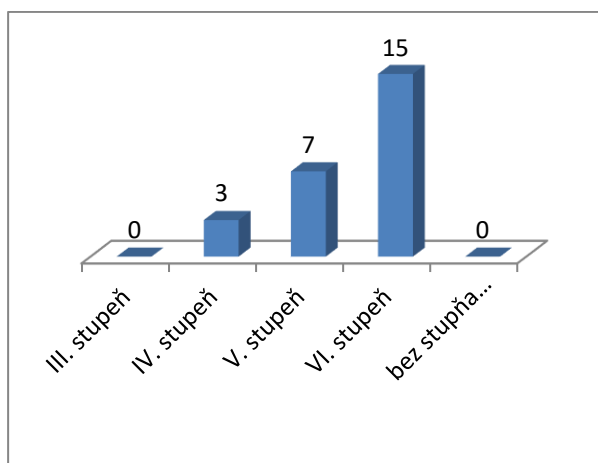
Zariadenie pre seniorov : **0 PSS** (ženy: 0, muži: 0)

Domov sociálnych služieb: **0 PSS** ( ženy: 0, muži: 0)

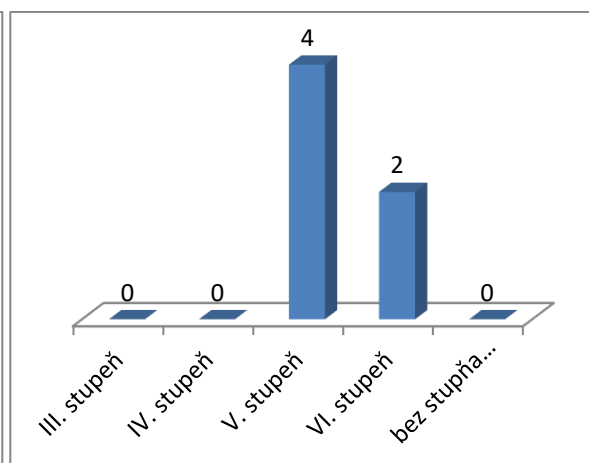
Ukončenie bezodkladného umiestnenia: **0 PSS** (ženy: 0, muži: 0)

## Štruktúra prijímateľov sociálnej služby podľa stupňa odkázanosti FO na pomoc inej FO k 31. 12. 2021 v ZpS:

### Stupeň odkázanosti – Ženy



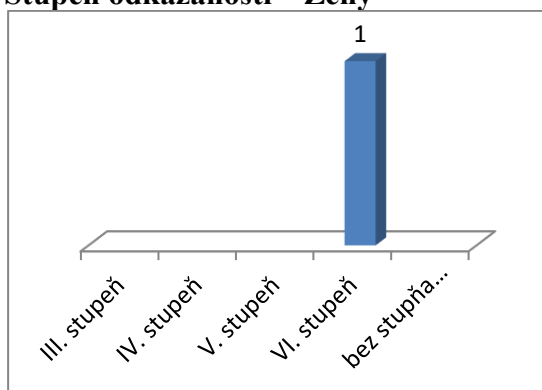
### Stupeň odkázanosti – Muži



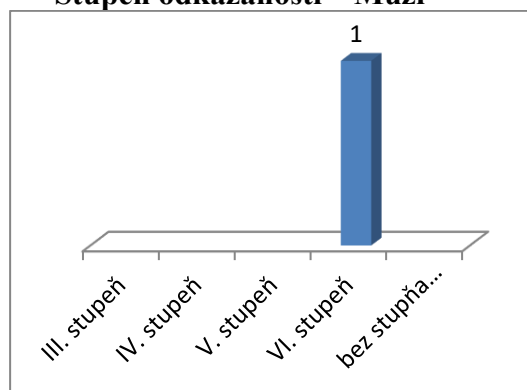
## Štruktúra prijímateľov sociálnej služby podľa stupňa odkázanosti FO na pomoc inej FO

k 31. 12. 2021 v DSS:

Stupeň odkázanosti – Ženy

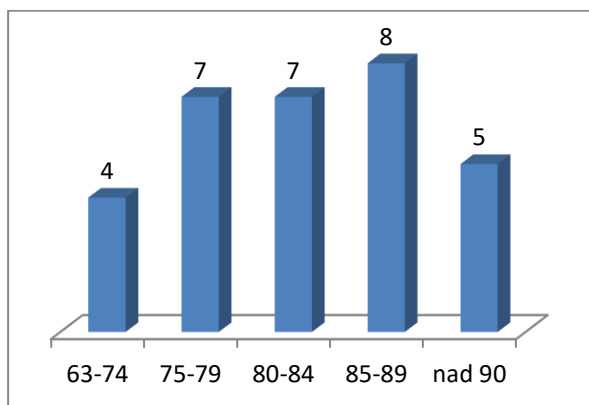


Stupeň odkázanosti – Muži



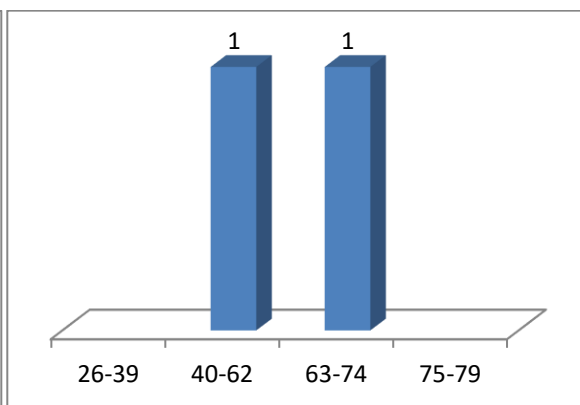
VEKOVÉ PÁSMA – ZpS

Priemerný vek PSS v ZpS: 82,5 rokov



VEKOVÉ PÁSMA - DSS

Priemerný vek PSS v DSS: 54,5 rokov



## Štruktúra prijímateľov sociálnej služby podľa druhu ochorenia od 1.1.2021 do 31.12.2021:

Druh ochorenia	celkový počet	muži	ženy
Diabetes mellitus	20	4	16
po NCMP	14	8	6
onkologické ochorenie	7	1	6
Organo - psychosyndóm, alzheimer. demecia, ATS mozgu	25	5	20
Ochorenie srdcovo - cievne	43	9	34
Choroby dýchacích ciest	10	4	6
Parkinsonova choroba	6	1	5
Epilepsia	3	2	1
Riziko krvácania	5	1	4
Postrumatické postihnutie	6	3	3
Zmyslové ochorenia (slabozrakí a nevidiaci)	4	0	4
Poruchy vyprázdňovania moču	40	8	32
Poruchy vyprázdňovania stolice	23	5	18
Imobilita	22	4	18
Obezita	10	0	10

## **Ošetrovateľská a opatrovateľská starostlivosť zariadení ZpS a DSS Liptovské Sliache**

Väčšina PSS je zdravotne ťažko postihnuteľných, vyžadujúcich pomoc ošetrovateľského a opatrovateľského personálu. Sú to PSS po náhlej cievnej mozgovej príhode s čiastočným, alebo úplným ochrnutím, PSS so srdcovo-cievnyimi ochoreniami, s chorobami pohybového aparátu, PSS s demenciou, úzkostlivosťou, PSS s ochorením diabetes mellitus, ochoreniami gastrointestinálneho traktu. Väčšina aj v dôsledku vyššieho veku je postihnutých viacerými systémovými ochoreniami, s nepriaznivým zdravotným stavom, imobilitou, čo si vyžaduje celodennú 24-hodinovú starostlivosť.

### ***Zdravotná a ošetrovateľská starostlivosť***

V zariadení pracuje jedna hlavná sestra, dve sestry a dve praktické sestry.

Všeobecný lekár zabezpečuje kontrolu zdravotného stavu formou návštevných služieb a podľa potreby pri zmene zdravotného stavu PSS kedykoľvek. Zabezpečuje tiež predpis liekov, zdravotných pomôcok, odporúča našich PSS podľa potreby na vyšetrenia do špeciálnych ambulancií, na základe čoho sestra zabezpečí vyšetrenie v odporúčenej odbornej ambulancii /objednanie, príprava na vyšetrenie PSS, zabezpečenie doprodu. Sestra ďalej zabezpečuje objednávanie, dávkovanie liekov, zabezpečuje poskytovanie absorpčných a zdravotných pomôcok, vykonáva podľa ordinácie lekára zdravotné výkony ako aplikácia injekcií, infúzií, ošetrovanie rán, dekubitov, tracheostómie, PEG-u, sleduje fyziologické funkcie, telesnú hmotnosť, glykémiu v krvi pomocou glukomera, riadi ošetrovateľskú a opatrovateľskú starostlivosť. Každé zhoršenie zdravotného stavu, zmena fyziologických funkcií PSS sú konzultované s ošetrovateľským lekárom. Mimo ordináčnych hodín všeobecného lekára je zdravotná starostlivosť pri zmene zdravotného stavu PSS zabezpečovaná LSPP a RZP.

Naša starostlivosť je zameraná na prevenciu, upevňovanie, prinavrátenie, zlepšenie zdravia a kvality života PSS. Našou snahou je priblížiť im ich domáce prostredie. Pristupujeme k PSS ako ku jedinečnej osobnosti s úsilím uspokojiť ich biologické-psychologické-sociálno-spirituálne potreby.

### ***Opatrovateľská starostlivosť***

V zariadení pracuje desať opatrovateľiek, ktoré v spolupráci so sestrami v rámci opatrovateľskej starostlivosti zabezpečujú PSS: osobnú hygienu-hygienickú starostlivosť o jednotlivé časti tela/česanie, holenie, umývanie, strihanie nechťov, aplikácia masť/, celkový kúpeľ v sprchovom kúte, preventívne opatrenia /dezinfekcia, dekontaminácia/, stravovanie a dodržiavanie pitného režimu /obsluha, prinesenie stravy, nápoja na dosah, kŕmenie, podávanie stravy do PEG-u, pomoc pri pití, stravovaní/, vyprázdňovanie močového mechúra a hrubého čreva /sprievod na toaletu a z nej, účelná očista po toalete, pomoc pri vyzliekaní, obliekaní, obliekanie, vyzliekanie, podanie podložnej misy, močovej fľaše s následným očistením.../, starostlivosť o osobnú a posteľnú bielizeň, sprievod pri chôdzi, pomoc pri vstávaní, líhaní, antidekubitová starostlivosť /polohovanie, vypodkladanie masírovanie, predilekčných miest/, dodržiavanie liečebného režimu podľa ordinácie lekára, starostlivosť o okolie PSS, dohľad pre PSS, sprievod na lekárske vyšetrenie. Absolvovali sme 175 sprievodov na vyšetrenia v rámci dispenzarizácie našich PSS v špecializovaných ambulanciách. Jedenkrát za mesiac navštívi PSS duchovný otec na duchovné povzbudenie PSS. PSS sa stretávajú v modlitebni, kde sa aj spoločne modlia, zaspievajú si. Sväté omše majú možnosť PSS pozrieť si aj na veľkoplošnom TV prijímači na chodbe, alebo v jedálni. Prácu dokumentujeme prostredníctvom IS Cygnus. Hlavné naše úsilie je udržať čo najdlhšie PSS pri ich veku a s viacko chorôb čo najdlhšie sebestačnými a nezávislými od druhej osoby. Dôraz kladieme na individuálny, empatický prístup a etiku komunikácie. PSS majú svojich kľúčových zamestnancov, ktorí si vždy nájdu čas na ich lepšie pochopenie, na získanie si ich dôvery, aby boli zabezpečené ich individuálne potreby. Na základe vypracovaného plánu vzdelávacích aktivít zamestnanci zdravotného úseku absolvovali dva semináre zameraných na skvalitnenie práce a zvýšenie kvality života PSS v našom zariadení. Absolvovať viac seminárov nebolo možné z dôvodu zlej epidemiologickej situácie. Nový

zamestnanec v zariadení prechádza adaptačným procesom, kde všetci zamestnanci sú ochotní napomôcť prispôbeniu sa podmienkam v novej práci.

### **Hygiena**

Hygienický režim vykonávajú zamestnanci nášho zariadenia s dodržiavaním všeobecných hygienických požiadaviek. Dezinfekcia ako dôležité opatrenie prevencie a zabránenie nákazy od prameňa nákazy k zdravému jedincovi, čím zabraňujeme šíreniu patogénnych mikroorganizmov- vykonávame a využívame: mechanickú očistu, chemickú dezinfekciu /s obsahom chlóru – Stopbacter, bezchlórový prípravok- Sulfanios, ktoré striedame v mesačných intervaloch/ a fyzikálnu dezinfekciu / Germicídny žiarič – Prolux G/ozónový žiarič.

Pri manipulácii s dezinfekčnými prostriedkami sa dodržiavajú zásady ochrany zdravia a bezpečnosti pri práci. Na umývanie rúk používame tekuté mydlo Professional GA, na dezinfekciu rúk a pokožky Aniosgel 85 NPC, na ošetrovanie rúk pri práci ochranný krém.

### **Štruktúra prijímateľov sociálnej služby podľa stupňa odkázanosti FO na pomoc inej FO k 31. 12. 2021:**

#### **SOCIÁLNA ČASŤ – Stupne odkázanosti**

#### **Ročný prehľad - Pomoc pri odkázanosti za rok 2021**

Počet klientov	1	2	3	4	5	6	7	8	9	10	11	12
III. stupeň	1	1	1									
IV. stupeň	2	2	2	2	2	3	3	3	3	3	3	3
V. stupeň	9	8	8	8	8	8	7	7	7	9	10	11
VI. stupeň	21	22	22	23	21	22	23	21	21	20	20	19
FO - iné vážne dôvody	0	0	0	0	0	0	0	0	0	0	0	0
<b>Celkom:</b>	<b>33</b>	<b>33</b>	<b>33</b>	<b>33</b>	<b>31</b>	<b>33</b>	<b>33</b>	<b>31</b>	<b>31</b>	<b>32</b>	<b>33</b>	<b>33</b>

### **VEKOVÉ PÁSMA**

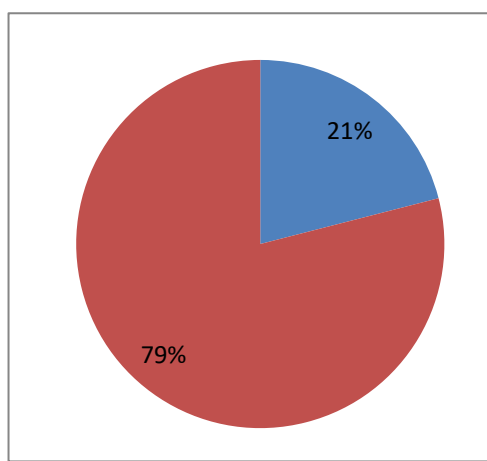
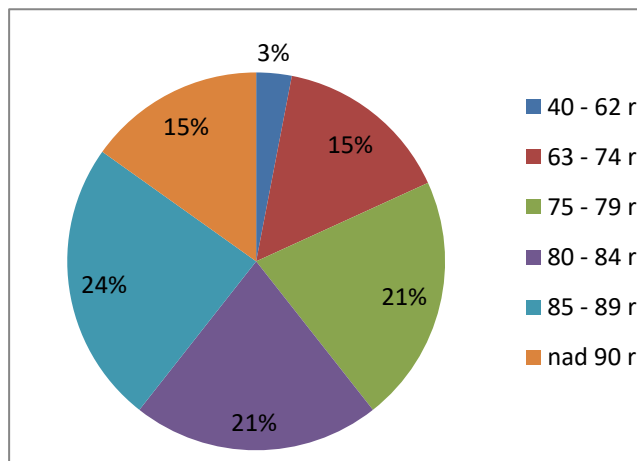
**Priemerný vek klientov: 81 rokov**

#### **Vekové pásma**

Vekové pásmo	Klientov
0 - 3 roky	0
4 - 5 rokov	0
6 - 9 rokov	0
10 - 14 rokov	0
15 - 18 rokov	0
19 - 25 rokov	0
26 - 39 rokov	0
40 - 62 rokov	1
63 - 74 rokov	5
75 - 79 rokov	7
80 - 84 rokov	7
85 - 89 rokov	8
nad 90 rokov	5

#### **Počty mužov a žien**

Počet mužov a žien	Klientov
Počet mužov	7
Počet žien	26



## OBLOŽNOSŤ LÔŽOK ZA ROK 2021

	1	2	3	4	5	6	7	8	9	10	11	12
Počet klientov	31,32	32,39	33,00	32,93	32,84	32,00	33,00	32,10	32,47	31,55	33,00	32,84
Kapacita	33,00	33,00	33,00	33,00	33,00	33,00	33,00	33,00	33,00	33,00	33,00	33,00
Obložnosť (%)	94,92	98,16	100,00	99,80	99,51	96,97	100,00	97,26	98,38	95,60	100,00	99,51

### Obložnosť lôžok v ZpS za rok 2021

	1	2	3	4	5	6	7	8	9	10	11	12
Počet klientov	29,32	30,39	31,00	30,93	30,84	30,00	31,00	30,10	30,47	29,55	31,00	30,84
Zariadenie pre seniorov - kapacita	31,00	31,00	31,00	31,00	31,00	31,00	31,00	31,00	31,00	31,00	31,00	31,00
Obložnosť (%)	94,59	98,04	100,00	99,78	99,48	96,77	100,00	97,09	98,28	95,32	100,00	99,48

### Obložnosť lôžok v DSS za rok 2021

	1	2	3	4	5	6	7	8	9	10	11	12
Počet klientov	2,00	2,00	2,00	2,00	2,00	2,00	2,00	2,00	2,00	2,00	2,00	2,00
Domov sociálnych služieb - kapacita	2,00	2,00	2,00	2,00	2,00	2,00	2,00	2,00	2,00	2,00	2,00	2,00
Obložnosť (%)	100,00	100,00	100,00	100,00	100,00	100,00	100,00	100,00	100,00	100,00	100,00	100,00

## 4 Poskytovanie sociálnej služby v teréne - opatrovateľská služba

Opatrovateľská služba sa poskytuje terénnou formou sociálnej služby v domácom prostredí, občanom so zdravotným postihnutím alebo v dôchodkovom veku z Obce Liptovské Sliache, ktorí sú odkázaní na pomoc inej fyzickej osoby a ich stupeň odkázanosti je najmenej II.

**Opatrovateľská služba sa usiluje o to, aby občania so zdravotným postihnutím a v dôchodkovom veku z Obce Liptovské Sliache, ktorí sú odkázaní na opatrovateľskú službu mohli čo najdlhšie zotrvať vo svojom prirodzenom prostredí, aby opatrovateľská služba zaistila podporu čo najväčšej sebestačnosti, aktivizáciu, a zároveň dodala istotu, aby bol prijímateľ čo najviac samostatný.**

Prijímatelia sociálnej služby (občania obce Liptovské Sliache), sú spravidla starší občania zmyslovo, duševne a zdravotne postihnutí: imobilní klienti po cievnej príhode, s demenciou, s degeneratívnymi ochoreniami pohybového aparátu.

**Opatrovateľská služba (OS)** v prirodzenom prostredí sa poskytovala ku dňu 31.12.2021 - pre 5 opatrovaných a starostlivosť vykonávalo 5 opatrovateliek.

V rámci Národného projektu „Podpora opatrovateľskej služby“ opatrovateľskú službu poskytovalo 4,5 opatrovateliek.

Celkovo v roku 2021 naše zariadenie poskytlo sociálne služby v domácom prostredí pre PSS (ženy: 7 a muži:5)

V priebehu roka ukončilo poskytovanie opatrovateľskej služby: 7 opatrovaných  
Ukončenie poskytovania sociálnych služieb z dôvodu úmrtia: 1 PSS (0 muž a 1 žena).  
Ukončenie poskytovania sociálnej služby z iných dôvodov:  
Na vlastnú žiadosť: 6 PSS (3 žena a 3 muž)

### **Štruktúra prijímateľov sociálnej služby – opatrovateľská služba podľa stupňa odkázanosti FO na pomoc inej FO k 31. 12. 2021:**

IV. st.: 1 ženy

V. st.: 1 muži

VI. st.: 2 ženy + 1 muž

### **5 Podporné sociálne služby**

#### **Poskytovanie sociálnej služby „Jedáleň“**

Súčasťou organizačnej štruktúry je aj stravovacia prevádzka ZpS a DSS. Kapacita kuchyne je 100 hlavných jedál na jeden deň. V súčasnosti varíme 4 druhy diét: racionálnu, šetriacu, diabetickú a diabetickú šetriacu stravu alebo podľa potreby aj špeciálnu diétu, ak to zdravotný stav prijímateľa sociálnej služby vyžaduje. Naše služby v stravovacej prevádzke využívajú, prijímatelia pobytovej sociálnej služby, zamestnanci a tiež cudzí stravníci, ktorí sú opatrovaní v domácom prostredí.

V ZpS a DSS Liptovské Sliache prihlasujeme na požadované diéty prijímateľov sociálnej služby. Prijímatelia sociálnej služby majú možnosť svoje potraviny uložiť do chladničky. Stravovanie prebieha v jedálni kde je na ich stravovanie vyhradený dostatočný čas.

Počet odobratých jedál v ZpS a DSS za rok 2021:

<b>ZpS a DSS</b>						
	<b>raňajky</b>	<b>desiata</b>	<b>obed</b>	<b>olovrant</b>	<b>večera</b>	<b>večera II.</b>
<b>racionálna</b>	4 808	3 170	5 162	2 941	5 162	-
<b>šetriaca</b>	2 207	730	2 205	824	2 205	-
<b>diabetická</b>	3 919	1 702	3 921	1 621	3 455	3 455
<b>diabetická - šetriaca</b>	148	0	148	0	148	148
<b>SPOLU</b>	<b>11 082</b>	<b>5 602</b>	<b>11 436</b>	<b>5 386</b>	<b>10 970</b>	<b>3 603</b>
<b>Zamestnanci</b>	-	-	3 447	-	-	-
<b>Cudzí racionálna</b>	-	-	1569	-	-	-
<b>Cudzí šetriaca</b>	-	-	285	-	-	-

<b>Cudzí diabetická</b>	-	-	42	-	-	-
<b>SPOLU</b>	<b>11 082</b>	<b>5 602</b>	<b>16 779</b>	<b>5 386</b>	<b>10 970</b>	<b>3 603</b>

### **Poskytovanie sociálnej služby „Požičiavanie pomôcok“**

Požičiavanie pomôcok je sociálna služba poskytovaná fyzickej osobe s ťažkým zdravotným postihnutím a fyzickej osobe s nepriaznivým zdravotným stavom odkázaným na pomôcku, na základe lekárskeho potvrdenia.

Za rok 2021 boli požičané pomôcky dvom osobám. Jednej sme požičali elektrickú polohovateľnú posteľ + matrac a druhej osobe sme požičali elektrickú polohovateľnú posteľ, toaletné kreslo pojazdné a U aparát.

## **6 Rozbor hospodárenia v ZpS a DSS Liptovské Sliache**

### **Príjmy:**

### **Komentár k plneniu príjmovej časti rozpočtu za rok 2021**

<b>Príjmy za poskytnuté služby</b>	<b>234 195,96</b>
z toho za ubytovanie a zaopatrenie	124 597,70
za stravovanie klientov	65 688,09
za stravovanie zamestnancov	13 576,50
za cudzích stravníkov	8 642,-
za poskytovanie opatrovateľskej služby	16 870,67
za ošetrovateľskú starostlivosť	4 821,-
<b>Dotácia zo štátneho rozpočtu</b>	<b>220 632,-</b>
Z toho: ZpS 207 408,- DSS 13 224,-	
<b>Dotácie z obce</b>	<b>32 000,-</b>
<b>Príspevok z rozpočtu obce na opatrovateľskú službu</b>	<b>52 676,79</b>
<b>Dotácia na OS PROJEKT IA MPSVR</b>	<b>16 700,78</b>
<b>Dotácia z MPSVR odmeny KORONA</b>	<b>37 353,14</b>
<b>Dotácia MPSVR na vitamíny</b>	<b>1 260,-</b>
<b>Dotácia MPSVR humanitárna pomoc</b>	<b>4 320,-</b>
<b>Dotácia ÚPSVR aktivačné práce</b>	<b>190,53</b>
<b>Dotácia ÚPSVR § 54</b>	<b>26 871,48</b>
<b>Sponzorské dary</b>	<b>3 688,04</b>

## Výdaje:

### **Komentár k plneniu výdavkovej časti rozpočtu za rok 2021**

<b>Bežné výdavky</b>	<b>627 989,20</b>
z toho ZpS a DSS: 535073,58	OS: 92 915,62
<b>Položka 610 – mzdy, platy 371 005,66</b>	
z toho ZpS a DSS: 307 340,24	OS: 63 665,42
<b>Položka 620 – poisťovné do poisťovní 129 491,55</b>	
z toho ZpS a DSS: 107 520,87	OS: 21 970,68
<b>Položka 632 – energie, voda a komunikácie 26 803,81</b>	
z toho ZpS a DSS: 26 473,54	OS: 329,90
<b>Položka 633 – materiál 64 725,70</b>	
z toho ZpS a DSS: 64 123,54	OS: 593,16
<b>Položka 634 – dopravné 521,57</b>	
z toho ZpS a DSS: 495,05	OS: 26,52
<b>Položka 635 – rutinná a štandardná údržba 2 399,68</b>	
z toho ZpS a DSS: 2 399,68	OS: 0,-
<b>Položka 637 – služby 27 625,11</b>	
z toho ZpS a DSS: 24 361,86	OS: 3 263,25
<b>Položka 640- bežné transfery 5 416,12</b>	
z toho ZpS a DSS: 2 349,43	OS: 3066,69

### **Kapitálové výdavky 1 899,52**

**Položka 713– prevádzkové stroje 1 899,52**

### **Ekonomicky oprávnené náklady na jedného prijímateľa sociálnej služby pobytová služba za kalendárny rok 2021**

#### **Výdavky v ZpS a DSS Liptovské Sliače za rok 2021**

EK		
*61	Mzdové náklady	307 340
*62	Poisťovné - odvody	107 521
*631	Cestovné náhrady	0
*632	Energie, voda a komunikácie	26 474
*633	Materiál	64 133
*634	Dopravné	495
*635	Rutinná a štandardná údržba	0



*636	Nájomné za nájom	0
*637	Služby	24 362
*642	Bežné transfery	2 349
	Odpisy	16 051
	<b>Ekonomicky oprávnené náklady (EON)</b>	<b>548 725</b>
	Počet klientov	33
	EON na 1 mesiac	45 727
	EON na 1 mesiac na 1 klienta	1 386
	Dotácia na 1 mesiac na 1 klienta zo ŠR	557

### **Ekonomicky oprávnené náklady za opatrovateľskú službu za 2021**

<b>Bežné výdavky</b>	<b>v €</b>
Mzdové náklady	63 665
Poistné - odvody	21 971
Cestovné	0
Komunikácie	330
Materiál	593
Dopravné	27
Služby	3 263
Bežné transfery	3 067
<b>SPOLU</b>	<b>92 916</b>
<b>Odpracované hodiny, vrátane náhrad</b>	<b>13 881</b>
<b>Ekonomicky oprávnené náklady na 1 hodinu</b>	<b>6,69 €/hod</b>